

一趟35天的“重生之旅”

广东医科大学顺德妇女儿童医院院内首例异基因非血缘造血干细胞移植患儿出仓

“小伟出来了!”“恭喜小伟,重获新生!”2月29日上午10时许,广东医科大学顺德妇女儿童医院儿童造血干细胞移植中心门外,在医院、爱心企业和媒体代表的期待目光中,经历35天完成造血干细胞移植的白血病患者小伟(化名)顺利出仓,热烈的掌声随之响起。这是该院移植病区启动以来完成的第6例移植患儿,也是院内首例异基因非血缘造血干细胞移植出仓病例。

绝望!经济困境家属几度想放弃

小伟的治疗过程充满波折。今年8岁的小伟,原本就读小学三年级。2022年7月,他突然面色苍白、腹胀等不适,在惠州当地医院被诊断为急性单核细胞白血病和中枢神经系统白血病。

刚开始化疗,小伟就出现了化疗相关重症肺炎和脑损伤,广东医科大学顺德妇女儿童医院儿童血液肿瘤科医疗团队与中山大学孙逸仙纪念医院儿童血液肿瘤教授团队适时调整治疗方案,经多次降低剂量化疗,小伟病情终于得到了初步控制。

曙光在望时,小伟却因经济原因迟迟未按时回院继续治疗,在暂停治疗近5个月后再回院时,小伟病情已经恶化,出现了急性单核细胞白血病骨髓和中枢复发,需要再次化疗,达到缓解后才能进行造血干细胞移植。

医护人员了解到,小伟家长靠做杂工来维持生活,能申请补助的项目都已经申请了,但仍然无法跟上后续的医疗费用支出,小伟父亲几度想放弃治疗。“每当孩子用大大的眼睛看着我,问



爱心企业广东恒捷投资控股集团有限公司董事长邓兆强为小伟送上祝福礼物。

我,‘爸爸,我什么时候会好,什么时候能去上学?’时,我始终无法狠心地说出,‘儿子,爸爸没钱给你治疗了,我们回家吧’。”小伟父亲后来回忆道。

转机!企业捐助爱心为生命续航

获悉小伟的家庭困境后,院方焦急万分并开始奔走筹款,最终顺利为小伟牵线。去年12月20日,在医护人员与媒体见证下,容挂爱心企业——广东恒捷投资控股集团有限公司代表将一张10万元的捐赠支票交到小伟父亲手上,有了这笔善款,小伟一度中断的治疗又续上了。

在中山大学孙逸仙纪念医院方建培教授团队的持续关注与技术支持下,小伟的造血干细胞移植治疗也开始有序推进。今年1月26日,病情进入稳定期的小伟顺利

进入移植仓,开始了他的“重生之旅”——为期约一个月的造血干细胞移植。

“他在仓内,先后经历了强化疗预处理后的胃肠道反应,好在反应不是很强烈,在护士姐姐的悉心照顾和心理疏导下,小伟表现不错,熬了过去;在输入脐血造血干细胞时也比较顺利,我们事前所考虑的各种并发症都比较少和轻;在后期,小伟出现了感染,我们发现及时,处理也比较得当,感染很快就控制住了。”该院儿童血液肿瘤科主任符莹介绍,目前,输入小伟体内的造血干细胞已经100%成功植入,红细胞和中性粒细胞均已成功植活,各项指标达到了出仓标准。

更让团队欣慰的是,在进入移植仓前,小伟因疾病导致下肢瘫痪、无法行走。经过造血干细胞移植后,在实现对白血病治疗的前提

下,还意外地对小伟的神经系统也带来了良好修复,“现在小伟的下肢肌力已经恢复到Ⅲ级,希望后续通过康复治疗,能够恢复正常行走。”符莹说。

出仓后,小伟将在过渡病房住院观察,待骨髓完全恢复就可以出院了。“出院后,小伟还要定期回院复查和进行康复锻炼,期待不久后能看到一个比较理想的康复成果。”符莹介绍。

欣喜!多方合力更多患儿获福音

“很快就能出院回家了,邓叔叔也为你高兴!”在小伟出仓的这一天,广东恒捷投资控股集团有限公司董事长邓兆强来到现场一起见证这个激动人心的时刻。

看到小伟顺利出仓,邓兆强表示很欣慰,他轻拍着小伟的肩膀,鼓励他保持乐观坚强,早日战胜病魔。

健康顺德 为你百科

经常运动好处多

经常运动和不运动的人有什么区别?今天我们就来详细看看经常运动有哪些好处。

怎么样才算经常运动?

运动宜适量,标准主要看心率,应该达到最大心率的60%~85%。每个人的实际情况不同,与安静心率相比,运动时心率应相差15%~30%,甚至更多。

美国心脏学会(AHA)建议成年人的运动准则如下。

每周应保证有5天进行至少30分钟的中等强度有氧运动锻炼,合共150分钟;或每周保证有3天进行至少25分钟的高强度有氧运动锻炼,合共75分钟;以及每周保证最少2天进行中至高强度肌肉伸展锻炼以提升身体健康。

经常运动的人:心肺功能更强

经常运动可以增强呼吸肌的肌肉强度和力度,改善肺的顺应性,增强肺功能及肺局部的抵抗力等,还可以使心脏搏动更加有力和规律,保证心脏泵血的节律和效率,减少心血管疾病的发作。

心肺功能好的人,患慢性疾病如冠心病、慢阻肺等的概率也比较低。

什么样的运动对人体心肺功能提升最有效呢?

发表于《欧洲心脏杂志》(EHJ)上的一项研究结果发现:中等强度的身体活动,比如快走或骑自行车,最适合提高心肺功能。

经常运动的人:骨骼、肌肉、关节更好

首先,经常运动可以改善骨的血液循环,加强骨的新陈代谢,使骨径增粗、肌质增厚、骨质的排列规则、整齐。骨的抗折、抗弯、抗压缩等骨骼强度方面的能力明显提高。

其次,经常运动可以增加关节面软骨和骨密度的厚度,使关节周围的肌肉发达、力量增强、关节囊和韧带增厚,增加关节的稳固性。在增加关节稳固性的同时,由于关节囊、韧带和关节周围肌肉的弹性和伸展性提高,关节的运动幅度和灵活性也大大增加。

此外,经常运动可以通过促进血液循环,使肌细胞获得更多的营养,让肌细胞变粗,肌肉体积增大,肌肉力量增加。经常运动还可以刺激在肌肉中穿行的血管一同舒张、收缩,增强血管舒张收缩能力,降低高血压、高血脂症、静脉栓塞的发生率。

经常运动的人:这2种疾病风险更小

胰岛素的分泌会引起细胞消耗的葡萄糖增多,导致糖水平降低,还能抑制肝脏释放葡萄糖入血。而胰岛素分泌不足则是一种促进分解代谢的激素,可加速肝脏糖异生过程,促进脂肪组织释放脂肪酸。

经常运动能够调节人体内胰岛素和胰高血糖素的分泌。换句话说,经常运动的人患糖尿病及代谢综合征的风险也会较小。

经常运动的人:更瘦、更美、更快乐

经常运动不仅有利于减肥,还有利于全身骨骼肌系统的强健。而功能强大的肌肉更能伸展体态、挺拔身姿,让人看起来更有气质、更好看。

经常运动刺激大脑分泌的内啡肽,可以引起良好的情绪和状态反应,有助于某些慢性疾病的预后和康复。

经常运动要注意以下几点:

运动量应循序渐进,一般锻炼后全身有汗,心跳加快,锻炼的目的基本就达到了。

应保证充足的睡眠,高度紧张、情绪激动或身体疲惫劳累时避免体育锻炼。

应注意合理均衡饮食营养,不能忽视进食蔬菜和水果,多摄入各种微量元素。

(来源:广东疾控)

巧手胃中“套”长管

南方医科大学顺德医院附属杏坛医院救治一名误吞18厘米长塑料管的患者

珠江商报讯 记者吴小镛 通讯员黄丹报道:“医生,我不小心将吸管吞进肚子里了,能取出来吗?”2月21日下午,一名年轻女孩来到南方医科大学顺德医院附属杏坛医院消化内科的专家门诊就诊,女孩神情紧张,医生迅速反应。经过多次尝试,医生最终将一根长约18厘米的硬质吸管顺利“套”出,化险为夷。

当天,接诊女孩的是附属杏坛医院消化内科副主任梁君铭。梁君铭询问情况并查看胸腹部CT报告,结果显示女孩胃内有长条管状异物存留。

“此时异物若不及时取

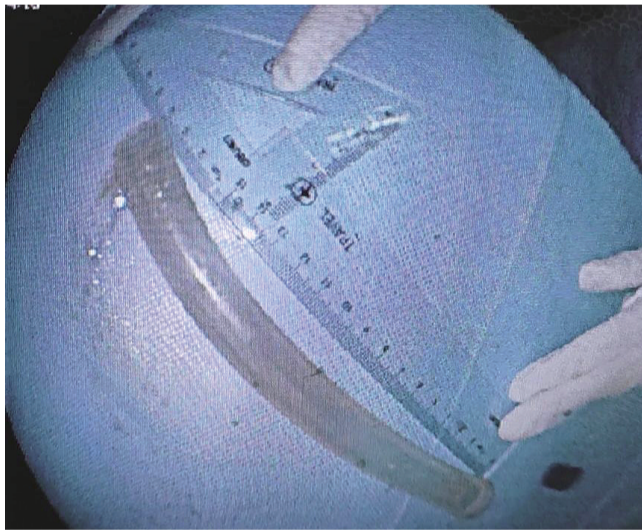
出,将会损伤消化道黏膜,有出血、穿孔的风险,且异物继续向下蠕动有可能进入小肠、大肠,将难以从消化道排出,或会造成机械性肠梗阻,那就得开腹手术了,因此必须马上进行胃镜检查。”梁君铭说。

梁君铭立即安排医院内镜中心相关医护人员为患者进行内镜下异物取出术治疗。术中探查发现,这根管子几乎占据了患者的整个胃体,医生运用异物钳及圈套器,经过小心翼翼的多次尝试,终于,成功将异物完整地“套”了出来。

取出异物后,医生发现这是一根长约18厘米、直径

约2厘米的硬质塑料管,这不是常见的奶茶吸管。医生随后再次询问这名年轻女孩后得知,该女孩是喝井水时不小心将管子吞了进去,幸好取出及时,避免了险情的进一步扩大。

医生介绍,在临床日常接诊的食管异物病例中,枣核、鱼刺、骨头、假牙等都是常见的异物。梁君铭提醒大家,在进食时,应当细嚼慢咽,切勿大笑或嬉笑打闹,防止食道异物嵌顿的发生。特别是在进食鸡鸭鹅、鱼肉等骨头比较尖锐坚硬的食物时,一定要仔细剔除异物,千万不要囫圇吞枣。



取出异物后,经测量,这是一根长约18厘米、直径约2厘米的硬质塑料管。/医院供图

男孩患怪病 医生施妙手

广东医科大学顺德妇女儿童医院多学科会诊破解罕见病难题,为患者带来福音

珠江商报讯 记者吴小镛 通讯员张金凤报道:每年2月的最后一天是国际罕见病日。近日,广东医科大学顺德妇女儿童医院罕见病医学中心进行了一场关于“Lamb-Shaffer综合征”的疑难罕见病例讨论,患儿为一名3岁7个月的男孩,因语言、认知、运动发育落后于同龄儿而前来就诊,经基因检测确诊为“Lamb-Shaffer综合征”。据悉,目前该疾病在全球的报道不超过200例,属于罕见疾病。

讨论会上,广东医科大学顺德妇女儿童医院儿童保健科主任朱锦渊汇报病例时

介绍,3岁7个月的男孩康康(化名)因为语言、认知、运动发育落后于同龄儿而来到医院求诊。根据家长的主诉,康康可以独自行走、跑、跳,扶手上下楼梯,但步态协调性差,生活中容易摔跤。

根据医生简单的体查,康康四肢肌张力正常,肌力减低(Ⅳ级),内收肌角、足背屈角正常,膝腱反射正常。

康康在外院进行过两次核磁共振检查,结果显示其脑白质髓鞘化欠完善。家长曾经带他接受过特殊教育,如音乐治疗、语言训练、感

统训练、ADL训练、社交训练、针灸、理疗、穴位注射、药物等,但效果均不佳。

在那之后,康康来到广东医科大学顺德妇女儿童医院接受了基因检测,检测结果显示其SOX5基因杂合突变,为新发变异,考虑为Lamb-Shaffer综合征。

据了解,Lamb-Shaffer综合征是一种神经发育障碍,属于常染色体显性遗传,大多数情况是由于SOX5基因突变,缺失或部分缺失导致的,其发病率极低,全球报道不超过200例。

在讨论会现场,第三方临床咨询专家何玮璇进行了基因检测结果解读。通过ACMG指南致病证据项,结合康康的检查结果,何玮璇给参会人员进行了详细的讲解与分析。

现场,在广东医科大学顺德妇女儿童医院院长陈日玲主持下,参会医师对康康的情况进行了深入讨论,明确了疾病的诊断,为康康制定了详细的康复计划,并对康康在将来可能会出现的一些症状体征及需要进行的干预措施进行了广泛的交流。

据了解,为进一步提高对妇幼疑难罕见病的诊治能

力,2023年10月,广东医科大学顺德妇女儿童医院正式启用妇幼疑难罕见病医学中心,多学科联合破解疑难及罕见病确诊难题,为疑难及罕见患儿带来了福音,也为医院的高质量发展提供了有力的抓手。

为方便疑难罕见病患者及时就诊,该院门诊挂号系统特别增设了增设罕见病挂号专区——“疑难罕见病中心”二级科室,下设各专科,均有科室主任亲自接诊,有助于罕见病的及时MDT会诊和讨论,助力罕见病患者的早诊、早治、早干预。